

正宗靜坐學員之原靈分析

翁明珠(鏡幾) 崑山科技大學企管系暨天帝教天人親和院研究員

黃秋俐(敏原) 天帝教天人親和院

摘要

天帝教正宗靜坐班學員之原靈資料庫，從 68 年 7 月第一期至先修第 28 期，台灣地區的學員總共累積了 9024 筆，每筆陳列 11 項資料，如傳示日期、傳示仙佛、姓名、道名、性別、所屬教院、正宗靜坐期數、原靈天界、原靈之組織單位、原靈名號及轉世次數等。本研究根據此資料庫分析三個主題：(1) 從 68 年至 96 年參加正宗靜坐班之人數變化，以及參訓學員的男/女比例變化趨勢。(2) 原靈來自各天界的資料彙整，其天界包含東天、南天、西天、北天、中天及清虛宮等，以及各天界內細部的組織單位之原靈分佈狀況。(3) 三位首席使者與同奮原靈來處的關係性分析，利用時間序列呈現資料之變化。最後，歸結於同奮應珍惜、尊重得來不易的殊聖法門「原靈合體」，原靈可協助同奮善盡人道、修得天道，達到超凡入聖的境界。

關鍵詞：原靈、正宗靜坐、資料分析

正宗靜坐學員之原靈分析

翁明珠(鏡幾)

黃秋俐(敏原)

一、正宗靜坐班的人數統計與男/女比例的趨勢分析

靜坐法門非常多，有守竅、導引、吐納等利用人為意識的有為法，而天帝教的「正宗靜坐」是屬於自然無為法，所謂「正宗」是指昊天金闕傳下來的¹，昊天金闕由宇宙主宰 玄穹高上帝主持，也就是「正宗靜坐」是上帝的真傳，其全名為「帝教法華上乘直修昊天虛無大道自然無為心法」，對外簡稱為「中國正宗靜坐」¹。

68 年至 96 年台灣地區參加正宗靜坐班的學員共計 9024 人，其中不包含春節特訓班、日本教區特訓班及美國教區特訓班的學員，開班年度及每一期名稱的對照表彙整如表一所示，從 68 年至 73 年的第一期至第十期的正宗靜坐班，以及 74 年至 96 年的乾道先修第一期至第二十八期的正宗靜坐班，其中坤道部份，從 72 年的坤一期，到 78 年的坤十期，之後名稱改為坤先修一期，到 86 年的坤先修十期，於 86 年之後統一以先修十八期命名，使得乾、坤兩道的正宗靜坐班的期數一致化，使得同奮之間的溝通、辨別具有簡便性等優點。

表一 正宗靜坐班的人數統計與年度對照表

年	期	乾	坤	合計
68~71	第一~六期	55	7	62
71	第七~八期	118	69	187
72	坤一期		90	90
73	第九期/坤二期	183	80	263
73	第十期/坤三期	125	69	194
74	先修 1/坤四期	69	76	145
74	先修 2/坤五期	89	69	158
75	先修 3/坤六期	115	79	194
75	先修 4/坤七期	119	98	217
76	先修 5/坤八期	227	198	425
77	先修 6/坤九期	135	126	261
78	先修 7/坤十期	217	161	378

78	先修 8/坤先修 1	152	122	274
79	先修 9/坤先修 2	146	124	270
79	先修 10/坤先修 3	122	128	250
81	先修 11/坤先修 4	297	206	503
82	先修 12/坤先修 5	449	341	790
83	先修 13/坤先修 6	379	307	686
84	先修 14/坤先修 7	269	289	558
85	先修 15/坤先修 8	140	147	287
85	先修 16/坤先修 9	107	87	194
86	先修 17/坤先修 10	100	73	173
86	先修 18	73	75	148
87	先修 19	25	30	55
87	先修 20	33	36	69
88~89	先修 21	95	121	216
90	先修 22	49	60	109
91	先修 23	190	281	471
92	先修 24	127	171	298
93~94	先修 25	116	160	276
94	先修 26	92	155	247
95~96	先修 27	132	223	355
96	先修 28	88	133	221
合計		4633	4391	9024

(一)正宗靜坐班人數分析

民國 68 年師尊開辦第一期中國正宗靜坐班開始，至今(民國 98 年)30 年期間，天帝教經歷三位首席使者，其中，民國 68-73 年的初期階段，研究者將其稱為草創期，原因如下三點：

1. 化延核子毀滅浩劫是天帝教的時代使命之一，民國 69 年為化解波斯灣核子毀滅戰爭之危機，師尊發起誦念皇誥的運動，將波斯灣核戰危機變成兩伊傳統局部戰爭。民國 72 年 11 月美、蘇限武談判破裂，核子戰爭即將爆發，民國 73 年適逢中國的甲子年，又是世界的危機年，師尊發動全教誦念九千萬遍皇誥運動，為整個世界人類生存而哀禱，終於美、蘇同意重新恢復限武談判，甲子年終能危而不險，平安渡過。
2. 回顧師尊在正宗靜坐第一至十期結業同奮聯誼會曾說：「回想五年前(六十八年)第一期開班上課時，我曾許諾，共要辦十期的心願，總算 上帝的慈悲，同奮的努力，

功德圓滿。…天帝教的時代使命已進入後五年第二個階段，隨者時代的需要，必須提高本教未來幹部的學養，以接受新知識與本教教義的研究發展，因而即將舉辦師資訓練班，希望諸位自我期許，更上層樓。」²

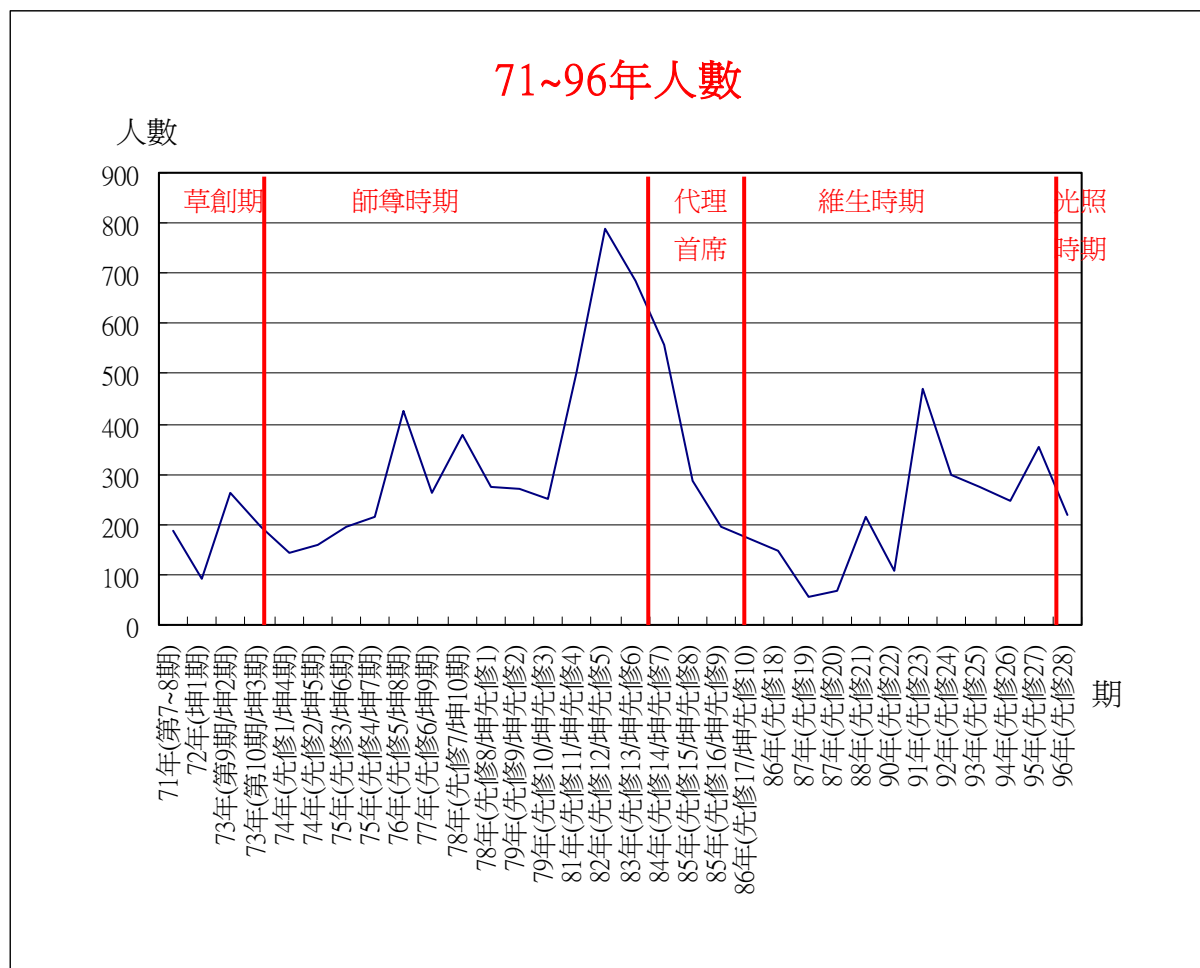
3. 從同奮原靈資料分析，直到第九、十期原靈來處才與「無形宇宙組織總成」相呼應，證明無形與有形組織已能相互配合，進入正常運作的軌道。

因此，將天帝教成立 30 年期間，劃分成五個階段，分別為草創期、師尊時期、代理首席時期、維生時期與光照時期。

草創的五年期間共有 796 名學員參加正宗靜坐，第二階段到師尊回歸的十年期間(74-83 年)共有 4551 名學員，其中 82 年的乾先修 12 期/坤先修 5 期，參加人數高達 790 人，包含前後期的參與人數也高達 500 人以上，因此這 3 年期間(81-83 年)是同奮參與正宗靜坐最活絡的時期，也是天帝教的鼎盛時期。代理首席的兩年期間共有 1039 名學員。維生時期的十年期間(86-95 年)共有 2417 名學員，其中 87 年的先修 19 期、20 期兩期，參與人數只有 55 與 69 人，這是天帝教最艱辛時期，感謝維生先生帶領我們渡過天帝教最艱困的日子，至 91 年先修 23 期參與人數高達 471 人，這是維生時期的高峰點。其餘各期的人數變化如圖一所示。

分析其原因可能是公元二千年(89 年)適逢天帝教復興二十週年，本師世尊百歲華誕，維生先生提出天赦年，請求 上帝垂憫萬生萬靈，依據大自然法則，行使赦罪法權，以「自赦、人赦承天赦，實施、實持得實赦」的實際行動參與天赦年的奮鬥行列，時間從公元 2000 年 4 月 5 日至 2001 年 4 月 4 日為期一年，至於各種「自赦、人赦」、「誦誥、誦經」、「實施、實持」的統計匯報，則從 2000 年 1 月 1 日至 2001 年 6 月 30 日，為期十八個月。因維生先生的大慈悲願，同奮的參與奮鬥，天赦年之後，才有 91 年 471 人參與正宗靜坐的熱潮。

圖一 71~96年參加正宗靜坐之人數變化趨勢圖



(二)男/女比例的趨勢分析

每期參加人數之男/女比例變化，我們可以 86 年開辦的先修第 18 期正宗靜坐班做為分界點，之前男性參加比例高於女性，比例介於 50-60%之間，自 86 年之後呈現相反變化，女性參加比例呈現直線上升趨勢(最高到 63%)(如圖二所示)，此趨勢驗證清涼聖母的預示玄機，世界氣數的轉變，民國 80 年以後坤強乾弱，母系抬頭。³

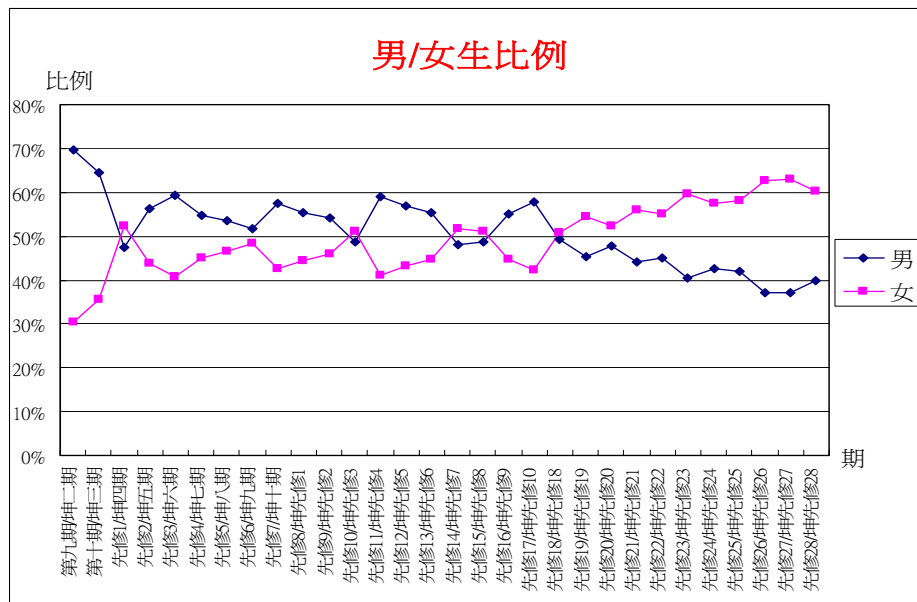
男/女比例變化所代表之義意—有時男性多一點，有時女性多一點，但是比例介於 50-60%之間或許是合理的，但是當一方比例超過 60%或呈直線上升趨勢時，可能代表著陰陽比例不協調的隱憂。故請男士們加油，奮勇直追，積極參與正宗靜坐的研習，如師尊所說：「希望諸位自我期許，更上層樓。」女士們更應腳踏實地、步步為營，如瑤池金母對坤道同奮的期勉：「坤道在世修行較為不便，但是女性之柔可以克剛烈之氣，相夫教子，上待公婆，下教兒女，凡事合乎道理，不固執，盡人事，順天命，時間一到，正氣沖天，一輩子辛苦，亦有永生不死，逍遙快樂的代價」³。如清涼聖母的鼓勵：「身

為女性坤元，不可慕虛榮、喜炫異，處世應端莊得體，早晚以廿字為洗心革面之器...」³。如師尊對坤道的期勉：「當年本席與坤元輔教籌組坤院，意義深遠，最主要是肯定坤道柔和、細心、任勞任怨、可塑性大等優點，藉由坤院成立四莊推展莊務，可以陶冶性情，改變氣質，同奮之間能有更多空間，共同為天帝教大家庭做更多之貢獻與參與，團結才力量大。...坤院活動具有柔能克剛、陰陽相調、水火相濟的功能，使得修道生活更圓融、更快樂，才是修行真諦。」⁴「坤元輔教一生永遠為別人，總是將自己擺在最後。反之，今天社會推崇所謂女強人，事事強出頭，究竟是真強？是假強？坤德在不為先，在以柔克剛，和順自然，化解對立。...應效法坤元輔教其自謙與承載之處事準則，不要強出頭，忍辱負重，藏器待時。」⁴

在坤強乾弱的時期，歸納上聖高真對坤道的期勉，女性應扮演的角色有以下幾點：

1. 盡人事(相夫教子，上待公婆，下教兒女)
2. 不固執(凡事合乎道理，改善狹窄、小氣的習性)
3. 不虛榮、喜炫異(處世端莊得體，保持淑女莊嚴本色)
4. 發揮坤道柔和、細心、任勞任怨、可塑性大的優點
5. 以柔克剛，和順自然，化解對立

圖二 男/女比例的趨勢分析



二、原靈來自各天界與平均轉世的資料分析

無形宇宙組織乃指靈界的組織而言。無形組織極為複雜龐大，而「無形宇宙組織總

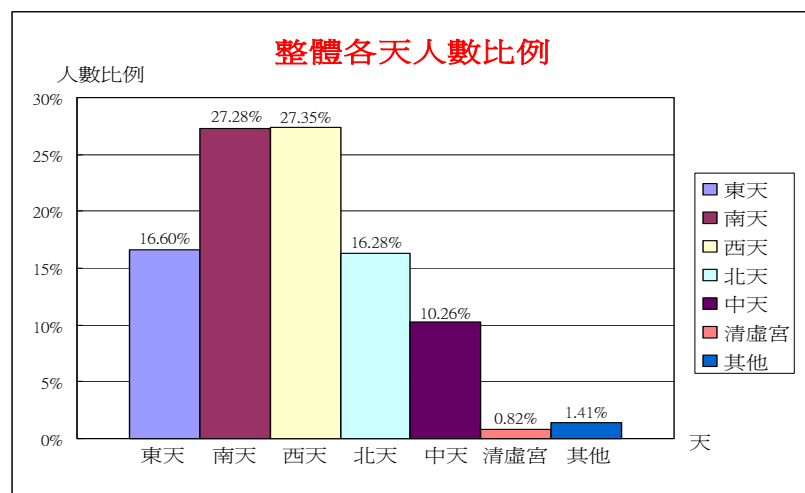
成」公佈的單位是與本地球道務有關的部份組織⁵，與道務無關的組織則無從考證。「無形宇宙組織總成」是天帝教於人間立教佈化之法統依據，乃無形運化有形、有形配合無形，天人親和常奮常鬥之大本，其公佈的單位以此次應元與人間有關之主要組織為主，各天界屬性不同，司職各異，大約介紹如下：^{5、6}

1. 南天爲人曹通往天界之咽喉，分爲八部六府。主司對應人間之各種行政，如雷電、霜雪、水火、風雨與萬物之演化、天律之執行。人間上疏表文都經此修繕，類似人間之行政單位。
2. 西天爲清淨之域，有儒釋道之道場，如瑤池金母所居瑤池聖宮、西天極樂世界、紫竹林、雷音寺、文王殿等。類似人間進修單位，如學校、道場。
3. 東天爲堯、舜、禹三官大帝所居，主司考核諸真昇降，分錄善惡、劫厄、吉凶、存亡、錫福、延年等，類似人間之考核、銓敘單位。
4. 北天爲總領天經地緯、日、月、星宿，統管延生祚福之權，類似人間司法單位。
5. 中天位於東南西北天之中央，關聖帝君總轄其責，而西天只有西天下院受其管轄，其餘直接受命於金闕。
6. 清虛宮爲三期主宰之宮殿，屬於無極天，凡遭逢三期末劫之星球，均有清虛宮之對應設施，以統領三期末劫之行運。

接下來定義「原靈」，所謂原靈是指「千千萬萬億億年之前，上帝創造的萬性萬靈第一個進入生物體的性靈，此第一個性靈稱謂原靈」⁷。所謂「轉世」就是原靈分靈下凡救世救人，修道有成，仍然回天的次數，二世就是下凡又成功回天二次之意。這與輪迴的次數不同，若原靈一墮入人身，隔世之謎，使得原人輪迴數世之後，先天正氣耗盡，從此與原靈斷線，繼續顛倒輪迴下去⁶，則可以說此原人輪迴無數次，原靈成功轉世 0 次。

以下依六天界進行學員原靈來處分析，因爲天帝教草創初期參加正宗靜坐的學員，其原靈來自天界的資料無法歸類，故刪除第一期到第八期的樣本，以第九期到先修 28 期的學員爲主，有效樣本共 8657 人，進行原靈來自各天界的資料彙整，資料如圖三所示。同奮原靈主要來自南天與西天，佔 54%(南天人數 2362 人，比例 27.28%，西天人數 2368 人，比例 27.35%)；其次，來自東天與北天，(東天人數 1437 人，比例 16.60%，北天人數 1409 人，比例 16.26%)；原靈來自中天的比例有 10.26%(人數 888 人)；少部份來自清虛宮，比例有 0.82%，人數 71 人；其他佔 1.41%，人數 122 人。

圖三 原靈來自各天界的資料彙整



原靈來自不同天界其平均轉世次數分析，刪除原靈轉世次數 15 次以上之異常樣本，以及資料庫記載不全，有效樣本合計 8155 筆，平均轉世次數最低為清虛宮 3.75 次，最高為南天 4.39 次(其他類之樣本數少且變異數大，故不以考慮)，各天界的平均轉世及人數彙整如表二所示。

來自不同天界的原靈其平均轉世是否有差異，利用變異數分析法進行假設檢定，在 $\alpha=0.05$ 風險水準之下，其虛無假設與對立假設說明如下：

$$H_0: \mu_{\text{清虛宮}} = \mu_{\text{中天}} = \mu_{\text{北天}} = \mu_{\text{東天}} = \mu_{\text{西天}} = \mu_{\text{南天}} = \mu_{\text{其他}}$$

$$H_1: \mu_j \text{ 不全相等}, j = \text{清虛宮、中天、...、南天}$$

變異數分析結果接受對立假設(F 檢定值 16.405, $P < 0.000$)，表示來自不同天界的原靈其平均轉世有顯著性差異，進一步進行 Scheffe 多重比較檢定，希望瞭解那一天界與那一天界有差異，以及那一天界與那一天界沒有差異，分析結果如表三所示，表格資料說明如註解。因此，可將資料初步歸納為兩群，這兩群之間有差異，但是群內的各天界之間沒有差異，第一群有清虛宮、中天、北天、東天等四個天界，其平均轉世較低；第二群有西天與南天等天界，其平均轉世較高。

表二 各天界的平均轉世及人數彙整表

天 界	平均數	標準差	個數
清虛宮	3.75	2.64	60
中天	3.81	2.04	816
北天	4.04	1.81	1332
東天	4.11	2.02	1340
西天	4.37	1.93	2278
南天	4.39	2.01	2312

其他	5.94	4.35	17
總和	4.22	1.99	8155

表三 兩兩配對比較表

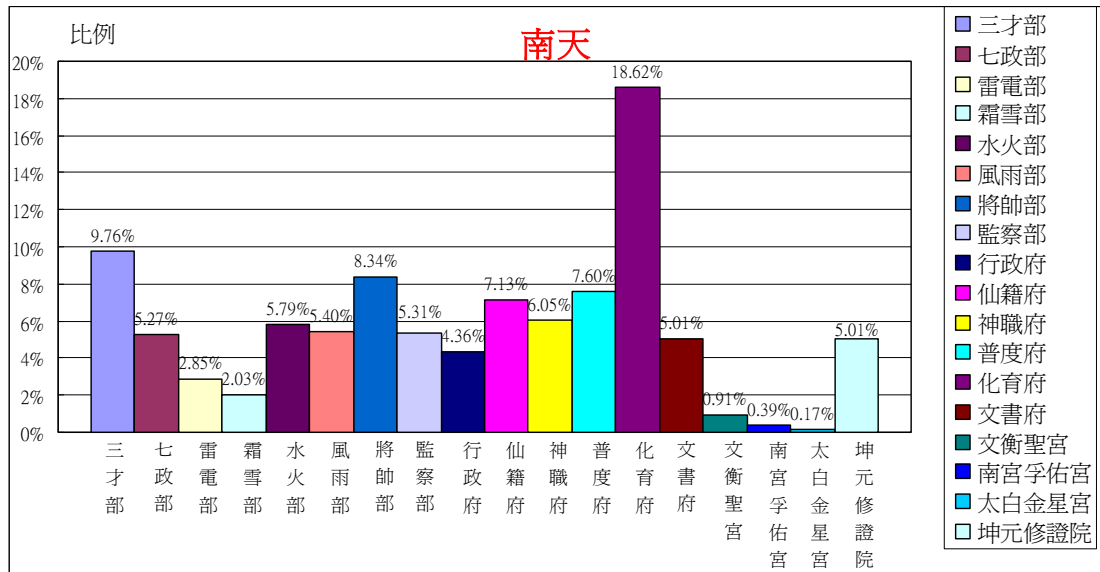
配對	清虛宮	中天	北天	東天	西天	南天	其他
清虛宮	--	N	N	N	N	N	.012
中天		--	N	.069	.000	.000	.004
北天			--	N	.001	.000	.016
東天				--	.021	.008	.025
西天					--	N	.099
南天						--	.109
其他							--

(註：格子內為 P 值。如果 P 值小於風險水準，表示兩組配對具有顯著性差異。風險水準依決策者所能承受的風險而定，最常設定為 0.05，嚴謹者可設定為 0.001，寬鬆者可設定為 0.1，依問題本身及環境要求而定之)

(一) 南天各部府的人數分析

南天組織分為八部六府，類似人間之行政單位，八部指三才部、七政部、雷電部、霜雪部、水火部、風雨部、將帥部與監察部等；六府指行政府、仙籍府、神職府、普渡府、化育府與文書府等。原靈來自南天的人數 2362 人，其中可歸納到各部、府的有效樣本 2315 人，比例最高者為化育府(18.62%)，其主司萬物演化，輪迴考核之責；次高為三才部(9.76%)，統管天、地、人三部法統，由清虛宮特使林時權住持，主要在整頓南天混亂的法統；其次為將帥部佔 8.34%，其餘各部府宮的比例如圖四所示。「坤元修道院」雖然沒有列在無形宇宙組織總成之中，但同奮原靈出現的次數蠻高，故增加一項「坤元修道院」，其人數 116 人，佔南天總人數比例的 5%。

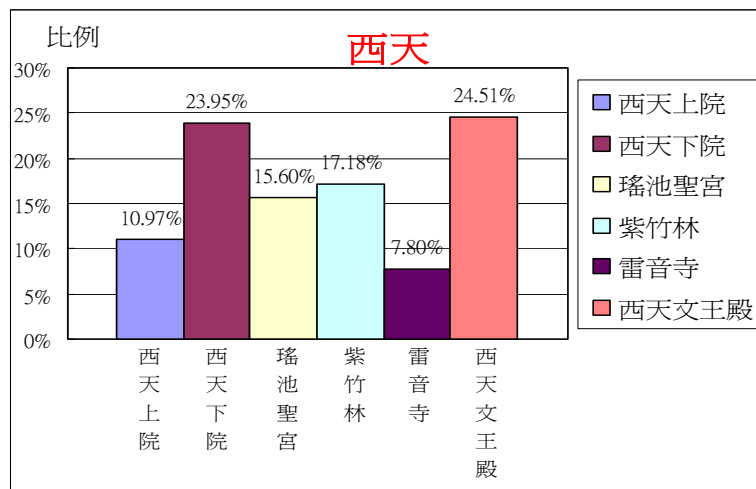
圖四 南天各部府的人數比例



(二)西天各院宮的人數分析

西天為清淨之域，類似人間的進修單位，如學校或道場。西天的位置一部份位於無極天，一部份位於氣天，由上而下依序為瑤池聖宮、西天極樂世界(即西天上院)、雷音寺與紫竹林，此四個組織屬於無極天。西天還包含文王殿與西天下院(此兩個組織屬於氣天)，總共六個單位。同奮原靈來自西天的人數總共 2368 人，可歸納到院、宮的有效樣本 2334 人，出現比例較高者為西天文王殿(24.51%)，此殿為周文王的宮邸；次高為西天下院(23.95%)，此院設有皈依所、監修所、修道所、證道所、天道所等修道場。其次為紫竹林(17.18%)，以及瑤池聖宮(15.60%)，瑤池聖宮設有五院，分別為桃、李、杏、梅、蘭，住有二十六萬元君，或參禪打坐，或奉旨辦理普渡修圓之工作²。其餘各院宮的比例如圖五所示。

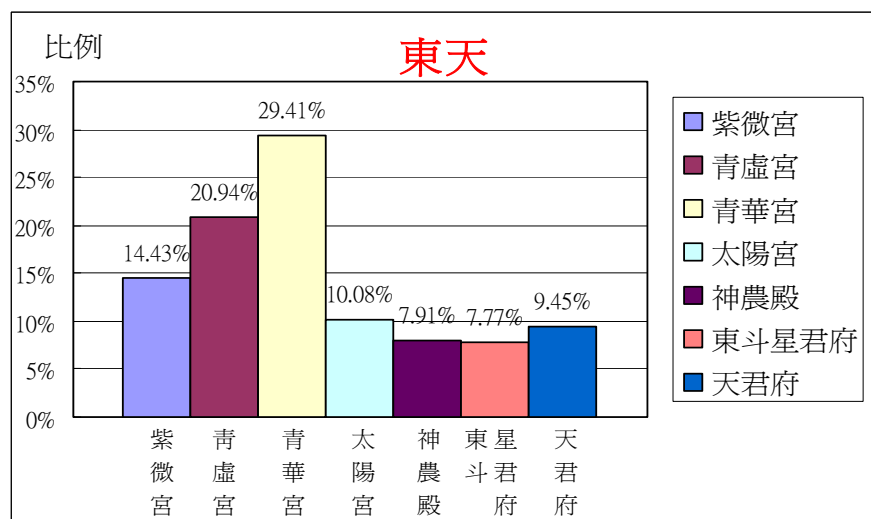
圖五 西天各院宮的人數比例



(三)東天各宮府的人數分析

東天為堯、舜、禹三官所居，類似人間之考核、銓敘單位。同奮原靈來自東天的人數總共 1437 人，其中可歸納到宮府的有效樣本 1428 人，出現比例最高者為青華宮 (29.41%)，為禹帝主持，主管江河洪水、死生功過、人道幽局等事務；次高為青虛宮 (20.94%)，為舜帝主持，主管褒忠獎孝、赦罪解業、消災解厄等事務；其次為紫微宮佔 14.43%，其餘各宮府的比例如圖六所示。

圖六 東天各宮府的人數比例

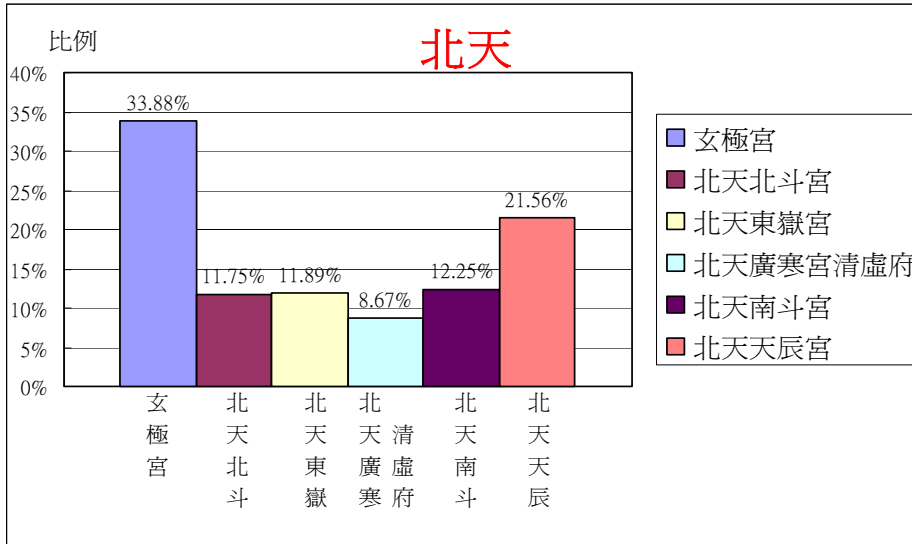


(四)北天各宮府的人數分析

北天有玄極宮、北斗宮、南斗宮、東獄宮、廣寒宮、天辰宮等六個單位組成，類似人間司法單位。原靈來自北天的人數總共 1409 人，其中可歸納到宮府的有效樣本 1396 人，出現比例最高者為玄極宮(33.88%)，為玄天上帝所居。次高為北天天辰宮(21.56%)，

為北辰、中宮、天樞、天極、極星五大星君所居，其餘各宮府所佔的比例蠻平均，如圖七所示。

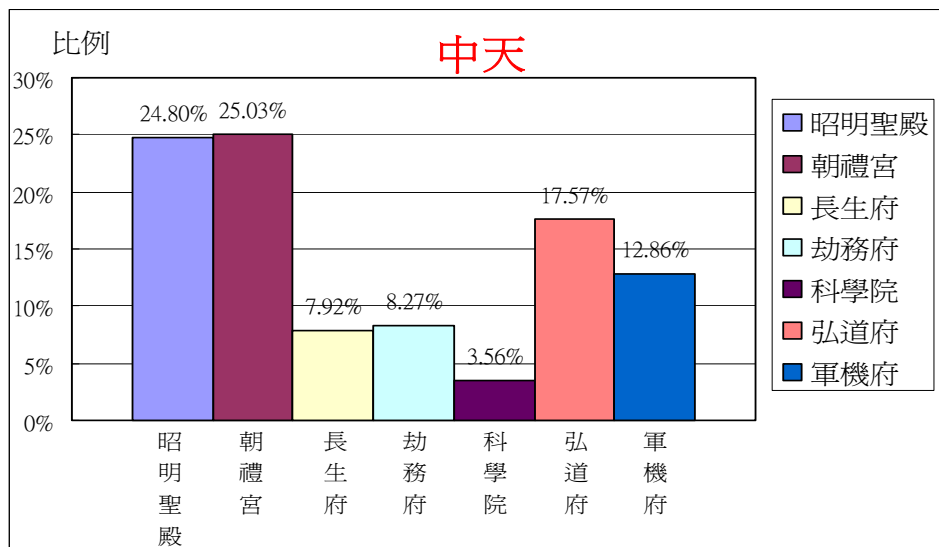
圖七 北天各宮府的人數比例



(五)中天各院宮的人數分析

中天位於氣天諸天的中央，管轄東南西北共三十三天，為關帝所主宰。同奮原靈來自中天的人數 888 人，其中可歸納到各院、宮的有效樣本 871 人，出現比例最高者為朝禮宮(25.03%)，此宮為中天大臣仙吏的辦事處，以及昭明聖殿(24.80%)，此殿分成前、中、後三殿，進行參議、議事、決議等工作，屬於開會決策之單位；次高為弘道院(17.57%)，此院負責諸天與人間的弘道，設有帝教講習班，聘請十八真君為教席；其次為軍機府佔 12.86%，為調兵遣將之中天最高單位，並指揮南天、雷電、風雨、霜雪三部；其餘各院宮的比例如圖八所示。

圖八 中天各院宮的人數比例



三、三位首席使者與同奮原靈來處的關係性分析

帝教成立 30 年期間，將其劃分成五個階段：草創期、師尊時期、代理首席時期、維生時期與光照時期，並根據「無形宇宙組織總成」將原靈來處劃分成：東天、南天、西天、北天、中天、清虛宮及其他等天界，依不同階段分析正宗靜坐學員之原靈來處的變化趨勢，以了解原靈來自各天界的狀況。

師尊時期同奮原靈來自清虛宮的比例介於 0-3%之間，84 年(先修 14/坤先修 7)之後既無來自清虛宮的案例；「其他」即原靈來處與「無形宇宙組織總成」無法歸類的，其比例由 18%開始下降至 0%，至 83 年(先修 13/坤先修 6)之後同奮原靈來處既可完全與無形組織相互配合。

整體而言，同奮原靈主要來自南天與西天，如圖三的桃紅色曲線與黃色曲線，南天部份有兩個高峰點，即師尊時期的先修 3/坤 6 期、先修 4/坤 7 期(75 年)，以及維生時期的先修 22 期至 25 期(90-93 年)，其比例高達 30-48%，但是自 94 年之後，原靈來自南天的比例呈直線下降，來到歷史低點 13%；原靈來自西天的比例約 20-30%之間，呈現凹曲線，如先修 1-6 期比例約 30%，到先修 7-18 期比例下降到約 20%，最後先修 19-25 期比例上升至 30%，但是先修 26 期(94 年)開始，其比例呈直線上升，達到 50%。

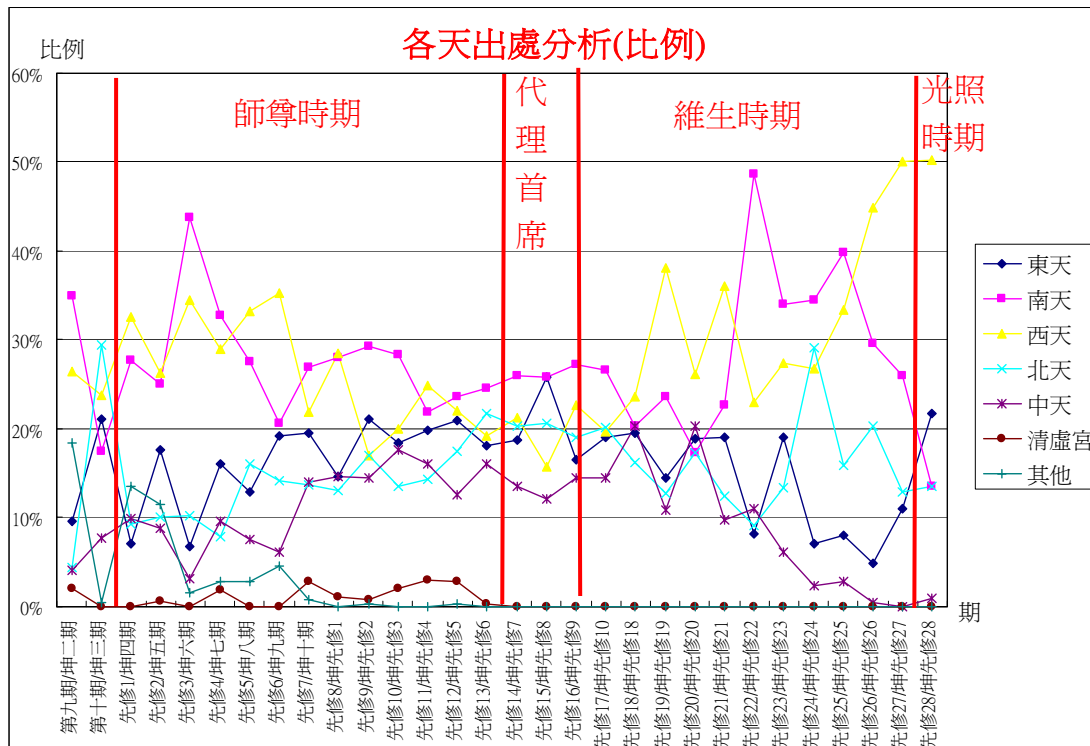
原靈來自中天的資料顯示，從先修 7-22 期(78-90 年)其比例介於 10-20%之間，90 年之後開始下降，到 94 年其比例接近 0%，表示同奮原靈很少來自中天。

78-87 年的十年期間，也就是師尊時期的後五年、代理首席時期及維生時期的前四年，原靈均勻來自東天、南天、西天、北天、中天等五天，比例介於 10-30%之間，表示

原靈來處的多元化和活潑性。

依據圖九的趨勢推論之，光照時期之同奮原靈來處主要來自西天(佔 50%)，其次來自東天，少部份來自南天與北天。西天類似人間的進修單位，同奮原靈主要來自西天的文王殿和西天下院等修道場，可以預測光照時期應以教育進修為主要使命；其次，同奮原靈來自東天，以考核、銓敘為主要業務。

圖九 原靈來自各天界的時間序列分析(比例)



四、結論

天帝教成立 30 年依不同首席使者將其劃分成五個階段，第一階段為草創期從 68 年至 73 年，第二階段為師尊時期從 74 年至 83 年，第三階段為代理首席時期從 84 年至 85 年，第四階段為維生時期從 86 年至 95 年，第五階段為光照時期從 96 年開始至今。正宗靜坐學員之資料分析，得到以下幾點結論：(1)天帝教最鼎盛的時期是 81 年至 83 年的師尊時期，這三年參與正宗靜坐班的學員高達 1979 人，天帝教最艱辛的時期是 87 年先修 19 期、20 期兩期，參與人數只有 55 與 69 人，感謝維生先生帶領我們渡過天帝教最艱困的時期，而維生時期的高峰點是 91 年先修 23 期，參與人數高達 471 人。(2)自 86 年之後女性參加正宗靜坐的比例呈直線上升趨勢，最高到 63%。(3) 原靈來自各天界的資料分析，主要來自南天與西天，分別為 27.28%和 27.35%，其次，來自東天與北天，

分別為 16.60%和 16.26%。其中，南天主要來自化育府(18.62%)，西天主要來自文王殿(24.51%)和西天下院(23.95%)，東天主要來自青華宮(29.41%)和青虛宮(20.94%)，北天主要來自玄極宮(33.88%)。(4)原靈的平均轉世可歸納為兩群，第一群有清虛宮、中天、北天、東天等四各天界，其平均轉世較低，介於 3.75-4.11 之間；第二群有西天與南天，其平均轉世較高，介於 4.37-4.39 之間。(5)三位首席使者與同奮原靈來處的關係性分析，隨著時間的演進，不同時代有不同天界的原靈下凡，目前主要以西天為主(佔 50%)，屬於教育進修單位。

原靈合體是天帝教獨有的宇宙法寶之一，原靈合體的好處有三點，第一為幫助原人，先盡人道，一切順利。因為同奮從入道開始，個人宿業透過人道的種種發作出來，原靈合體能幫助我們在業力糾纏中釐清方向，有清明的智慧、勇氣和能力解決問題。第二是與原靈合作，透過誦誥、渡人中圓滿，完成救世救人的使命。原靈配合同奮貫徹使命、履行願力，使同奮在奮鬥中均有靈犀之妙，貫通天人。第三是原靈與原人共同修天道，回到上帝左右。五門功課的誠心修持，都有原靈合體參與，例如反省一剎那原靈合體；打坐時，虛寂靜篤一靈常照，共同調和原人與原靈之陰陽；誦誥至深處，靈我合一，齊步共振⁶。反之，若同奮沒有奮鬥的決心與勇氣，原靈與他合體沒有前途，以致原靈離開，天人分離，則此人只有接受自然律的支配，生生死死輪迴不已的命運，故請同奮珍惜原靈合體的殊聖法緣，積極奮鬥。

參考文獻

1. 宇宙應元妙法至寶，帝教出版社，第 1-4 頁。
2. 涵靜老人言論集(一)，天帝教教史委員會，第 41 頁。
3. 天堂新認識—科學的宗教宇宙觀，天帝教印製，第 56-60 頁。
4. 師語心傳—心齋三年的聲聲願願，帝教出版社，第 158-159，244-245 頁。
5. 無形宇宙組織總成，天帝教印製。
6. 呂光證，從天人關係探討原靈合體，第七屆天帝教天人實學論文集，第 257-271 頁。
7. 第七期正宗靜坐班日本特訓班師尊的講授，天帝教教訊，第 120 期，第 10 頁。