

陰陽電磁場研究

林哲宇(緒致)

天帝教天人親和院副研究員

摘要

本文旨在報告筆者驗證教義新境界第四章第一節「陰陽電子扭合變電結構」之實驗意義，並提出下一階段之實驗設計。

陰陽電磁場研究

林哲宇(緒致)

一、前言

筆者從事教義新境界第四章第一節「生命之來源」與現代物理學相互印證的研究工作已歷九年，對於教義新境界以及「天人日誦」系列真經所闡揚的宇宙大道信心益堅，雖然教義新境界在人間學術上仍屬於宗教的或是哲學的範疇，但其所揭櫫的真理途徑：

「天人之間的距離是隨著時代巨輪在不斷的推進而縮短，世間凡有不能由理智解決之事理，吾人希望今後或可由天人交通之新途徑來求出真理。如何運用智慧使「聖而不可知之之謂神」的精神科學與現代自然科學長期合流發展，如何配以有形軀體與無形靈界媒介貫通，促使「形而上者謂之道與形而下者謂之器」互相協調，亦惟在善能把握科學與哲學之相配原理與自身之修持功夫。」¹

確實可由實學實修的同奮們，以宗教、哲學、科學的角度體證之。

宗教的體證不假外求，歷經了數千年來無數前輩大賢的努力，證道者業已體證而遺跡人間；哲學的體證需思想的累積，語言文字的消化，凝鍊成典籍而流傳後世；科學的體證需數理的推導，更需眾多昂貴實驗設備驗證，以及身外大量物質資源，而且科學家修證時間尚稱短暫，只有區區數百年，比之宗教家、哲學家等老大哥而言，不可同日而語，對於宇宙真道體證的面向、廣度與深度也大大不同。因此教義所揭櫫的真理途徑，必須走在東西方文明鎔鑄的橋樑之上。

「經者徑也。人生之必徑也。」²。教義作為本教之大經，實為潛移默化致人類於真理之境之途徑，其第四章第一節為闡釋生命的機械基礎³，適為宗教與科學，精神與物質之交接處，故為筆者進行研究之起點，並且此章節中有兩處與其他章節特別不同極為顯目的部份，更彰顯了本章節成為筆者研究起點的必然性：

「在普通電學上之陰陽電為「同排異引」；而電子則為「同引異排」，**此為物理學上尚未發現之真理。**」⁴

「以上為電子構成萬物原子之「質與能的基本關係」，**截至目前為止，最進步之原子化學的假定亦尚未能加以闡明。**」⁵

此兩處明示了宗教與科學，精神與物質之交接必須由此兩項研究之突破開始。

二、聖訓指導與實驗設計

自從民國八十八年三月筆者赴鐳力阿天人研究總院專職從事研究工作進而成立「天人交通機研究小組」以來，無形仙佛始終對於研究工作循循善誘，慈悲護佑，給予靈感啟發、聖訓指導，甚至成立專屬臨時光殿，對於整個研究工作處於領導的地位，其中對筆者影響最大者，是以下三篇聖訓：

第一篇是關於超導態的明確指示，僅僅三句話就跨進了現代科學遠遠未企及的領域，明白指出超導電流包含了未達熱準、未引合的狀態，完全超出了現代科學的理解範圍之外：

「…而喬瑟夫森超導電流為『二個負電子朝同一方向流動』，乃是指電子尚未達到一適切熱準，尚未引合達到『同排異引』之效。」⁶

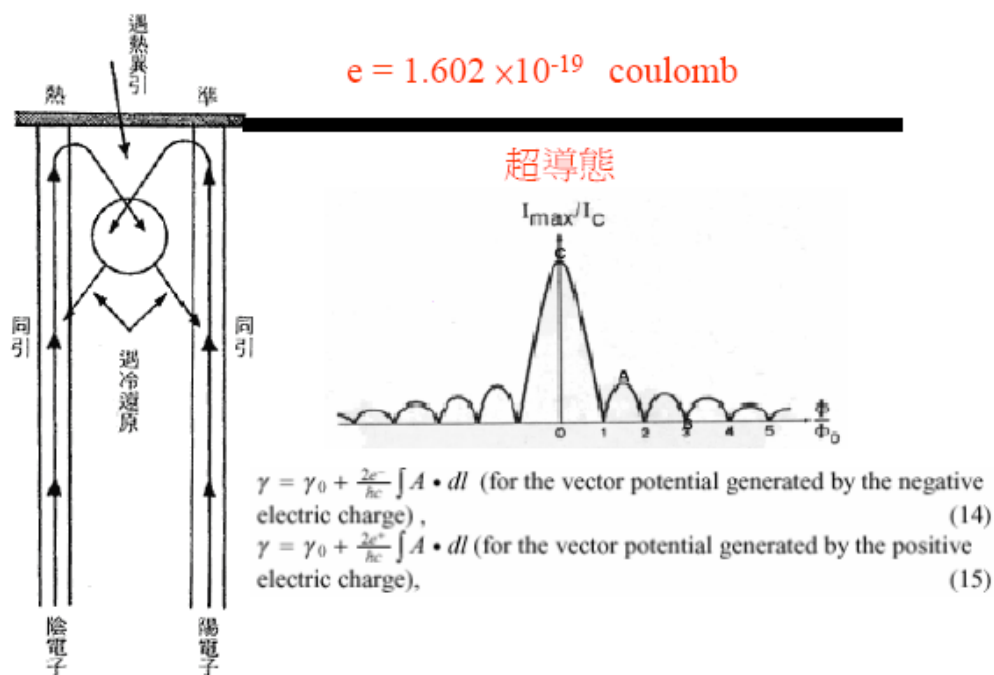
第二篇是關於陽質射線的研究，已由筆者將其融入於超導體的研究之中，基本障礙就是人類科學需驗證電子未達熱準、未引合的狀態：

「有關陽質射線研究一案，本席商請先天一炁玄靈子答復。惟陽質射線之研究比較腦波之研究，將更為艱難，一旦突破基本障礙，則是人類科學邁向精神重建之起步。」⁷

第三篇是提出驗證的方法：

「如果我們在一超導環上以電子產生一磁場變化，超導環所產生之感應磁場和磁場變化之方向相反。如果我們在一超導環上以反電子產生一磁場變化，超導環所產生之感應磁場和磁場變化之方向相同」，即正、反法拉第（Faraday）定律，請示仙佛是否正確？

「慎選超導運用之材質，反覆實驗，將可理出頭緒，以證明之。」⁸



PDF created with pdfFactory Pro trial version www.pdffactory.com

(圖一)

三、現階段實驗結果

對於已達熱準的部份，現代科學已完全掌握，我們要作的是未達熱準的部份！如何能夠讓未達熱準的部份在現有的科學儀器中顯現出來？

首先筆者以非超導電流線圈做實驗：

1、實驗步驟：

- (1)將銅鋅串聯線圈置於超導量子干涉儀下方適當位置，輸入電流於銅線圈以產生磁場。
- (2)調校超導量子干涉儀，以示波器讀出鎖定之銅線圈磁場訊號，確定為該磁場訊號，而非其他干擾訊號。
- (3)輸入電流於銅線圈觀察磁場訊號大小及方向。
- (4)輸入電流於鋅線圈觀察磁場訊號大小及方向。
- (5)輸入電流於銅鋅串聯線圈觀察磁場訊號大小及方向。

2、實驗結果：

- (1)將相同大小、方向之電流分別輸入銅、鋅線圈所得之磁場訊號大小及方向均相同。

(2)將相同大小、方向之電流輸入銅鋅串聯線圈所得之磁場訊號大小增為兩倍，方向同前。

(3)此實驗結果與現今科學認知相同，與圖一所預測之結果不同。

3、實驗意義：

(1)如何將實驗步驟設計成可觀察到超導態內陰陽電子之性質？原先使用之銅、鋅線圈，一載體為電子，另一載體為電洞，均已被證明不適用，由此可證明已扭合之電子或電洞所產生之向量位能場已不具有未扭合前之陰陽電子之性質，必須使用超導線圈產生之向量位能場方有可能，因此日後實驗將採用電子、電洞超導線圈。

(2)聖訓指導超導態形成之原因為：「電子尚未達到適切熱準，尚未引合而達同排異引之效。」，而超導態在向量位能場中之相位角單位恰為扭合後電子的 $1/2$ ，且必須剛好為 $1/2$ 的整數倍，再對照教義第四章第一節：「在電子達到其一定之熱準時，陰陽電子即相互扭合（異引）而成為電（包括陰電與陽電）。」，可知此相位角單位可表扭合前後之單位：扭合前為 $1/2$ ，扭合後為 1 。因此研究陰陽電子扭合變電結構由此入手實是極佳途徑，既有人類科學已熟悉的扭合後的電磁結構，又有完全不熟悉的扭合前的陰陽電子結構，不但是教義〈新境界〉研究的重點項目，也是人類科學研究的重點項目，教義將之視為生命的機械基礎—陰陽電子組合之演進，由「同引異排律」至「同排異引律」；人類科學將之視為特殊的電子組態，有深刻之意義蘊含其內，但經過近一百年來的研究，仍承認對其了解不足，已至少有八位科學家因研究超導態得到諾貝爾物理獎，可見其受重視的程度。

(3)對教義研究者而言，研究陰陽電子扭合變電結構的困難處在於陰陽電子來源定性、定量之取得，原本使用銅、鋅線圈，現在證明並不適用，以後將使用電子、電洞超導線圈，但只是可能性較大而已，也未必適用，最好的來源應為人的意念波動，因為教義〈新境界〉明確指出人的善念為陽電之發射、惡念為陰電之發射，如果我們可先以超導腦磁波儀觀察到超導態中陰陽電子場相位角變化相反之現象，從而比對出其他適當的陰陽電子來源，可能為較適當的實驗方式。

四、未來實驗設計與展望—以超導電洞線圈做實驗

1、一九七零年代楊振寧與日本實驗物理學家確定了磁向量位能場的存在，他們將小磁鐵包在超導體裡面，依然可以用 SQUID 量到訊號，表示磁場已經不存在了，但磁向量位能場依然存在，筆者設計的實驗則是更進一步地將磁向量位能場導引出去，欲證明在無電流的情況下，「磁向量位能場」依然存在，因此此「磁向量位能場」之內涵超越現代物理學之範疇，也就是所謂的第五種力場。

2、對於同一超導物質，植入電洞者之超導溫度較植入電子者為高，根據教義新

境界之觀點觀之，亦即代表植入電洞者熱準較高、陽電子較多，故其引合動力較強、速度較快、原子動能較高，因引合動力較強，故在相同電流的情況下，SQUID 量到的訊號會較大。

3、此種力場之內涵已超越現代物理學之範疇，因此傳播速度未必等於電磁學規範之光速，也可以實驗證明之，但需較長之超導線圈，有冷卻之問題故實驗難度較高。但基本上根據教義新境界，植入電洞之超導溫度越高者，傳播速度越快。

4、對於超導溫度的謎團，可藉由此實驗導向於對此「磁向量位能場」之研究，也就是教義新境界所謂的「陰陽電子場」，陽電子含量越高，訊號越大、傳播速度越快、超導溫度越高。

5、更進一步以祈禱之善念為引合動力來源，印證善念即為陽電，惡念即為陰電。

6、在理論方面近來有緒貫同奮發表複數力學，超導理論應與此相關，但尚須發展出複數位能之物理意義，方能連結至超導理論之研究，在此祝福緒貫同奮早日發現複數力學之實例，或發揮線性力學之特性，解決多體量子力學之運算，或發現其隱藏項位能之意涵等等，促使教義與科學互相印證提昇，貫通科學哲學、貫通天人。

希望實驗與理論的發展，都能在有形無形的投入支持下，日益進步。

註釋

¹天帝教教義新境界。第一章緒論。

²天帝教「天人日誦廿字真經」一炁宗主序。

³天帝教教義新境界。第四章第一節「生命之來源」。

⁴天帝教教義新境界。第四章第一節「生命之來源」。

⁵天帝教教義新境界。第四章第一節「生命之來源」。

⁶天帝教極院聖訓(88)帝極(參)天字第三六三號。先天一炁玄靈子。

⁷天帝教極院聖訓(89)帝極(參)天字第二九五號。首任首席使者。

⁸天帝教極院聖訓(90)帝極(參)天字第一三一號。先天一炁玄靈子。