

天人交通機研發系列一

天人交通態之量子能量變化

發表人：王貴芳(光髓)

嘉義華濟中醫院/中國醫藥學院中醫博士

摘 要

本研究嘗試從腦部相對位置之能量變化，探討天人交通時腦內變化，研究結果發現，無論在雙乩侍準與單乩侍準，於大腦皮質、下視丘與腦下垂體能量，侍準中與侍準前比較，皆無明顯一致性之增加或減少，但在松果體之能量，侍準中比較侍準前有增加趨勢，且隨著時間增加，由此結果得知，天人交通態時，腦部位置之松果體佔有很重要份量。另外本研究從七輪之能量變化，探討天人交通時體內之能量是否產生變化，結果發現，七輪之能量變化無論在雙乩侍準與單乩侍準，侍準中與侍準前比較，在各輪中能量並無明顯變化。

天人交通機研發系列一

天人交通態之量子能量變化

王光髓

一、原 由

由天人交通態之腦波變化論文，得知天人交通態時，腦波之能量處於低頻 δ 波狀態，但對於其機轉完全未知，本研究嘗試從腦部相對位置之能量變化，探討天人交通時腦內變化機轉。同時本研究從七輪之能量變化，探討天人交通時體內之能量是否產生變化。

二、方 法

(一)研究對象之天人交通人員：緒資、緒勵。

(二)研究地點：臨時光殿（現今腦波儀置放區域）。

(三)研究儀器：採用量子醫學儀之量子醫學檢測系統 Quantum Xrroid C.I.System Verson 8.8。

(四)測量時分兩種狀態：

- 1、雙乚侍準：同時測量侍準前，上乚一緒資與下乚一緒勵之七輪（頂輪、眉輪、喉輪、心輪、胃輪、臍輪、海底輪）與大腦皮質、下視丘、腦下垂體、松果體之能量變化及侍準中（前五分與後五分）上乚一緒資與下乚一緒勵之七輪（頂輪、眉輪、喉輪、心輪、胃輪、臍輪、海底輪）與腦部（大腦皮質、下視丘、腦下垂體、松果體）之能量變化。
- 2、單乚侍準：同時測量侍準（緒資）前之七輪（頂輪、眉輪、喉輪、心輪、胃輪、臍輪、海底輪）與大腦皮質、下視丘、腦下垂體、松果體之能量變化及侍準中（前五分與後五分）之七輪（頂輪、眉輪、喉輪、心輪、胃輪、臍輪、海底輪）與腦部（大腦皮質、下視丘、腦下垂體、松果體）之能量變化。

三、結 果

(一)雙乚侍準：

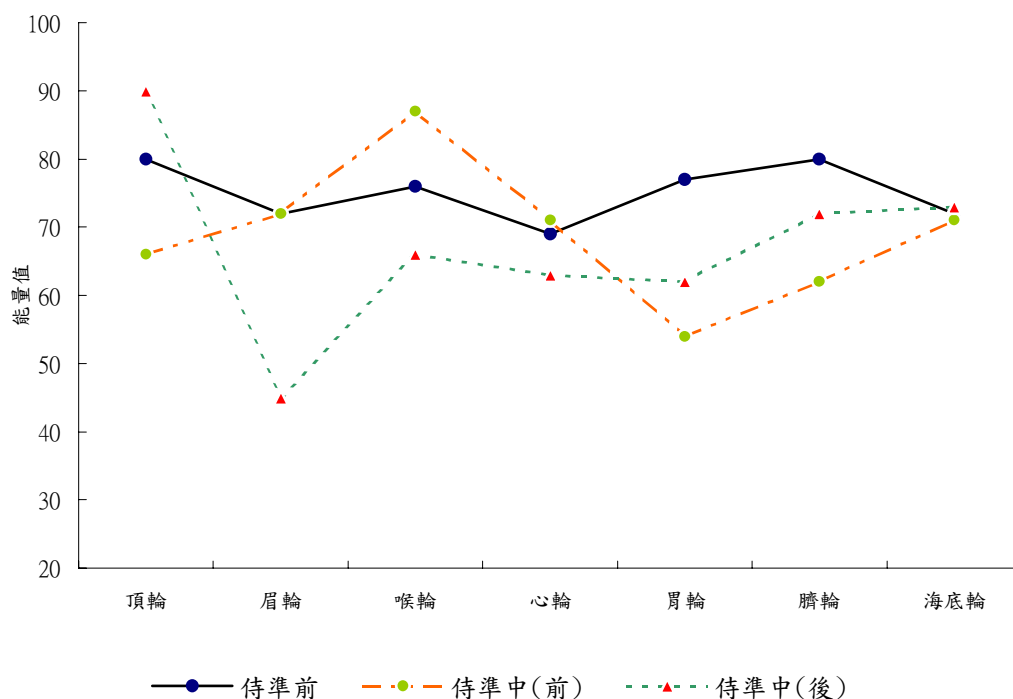
1、七輪之能量變化：

(1)上乩之七輪（頂輪、眉輪、喉輪、心輪、海底輪）能量，侍準中（前五分與後五分）與侍準前比較，在各輪中並無明顯一致性之增加或減少。在胃輪與臍輪之能量，侍準中比較侍準前有下降，但沒有隨著時間增加而下降。（參照表一與圖一）。

表一：上乩之七輪能量

	雙乩（上乩）侍準		
	侍準前	侍準中（前五分）	侍準中（後五分）
頂輪	80	66	90
眉輪	72	72	45
喉輪	76	87	66
心輪	69	71	63
胃輪	77	54	62
臍輪	80	62	72
海底輪	72	71	73

圖一：上乩之七輪能量

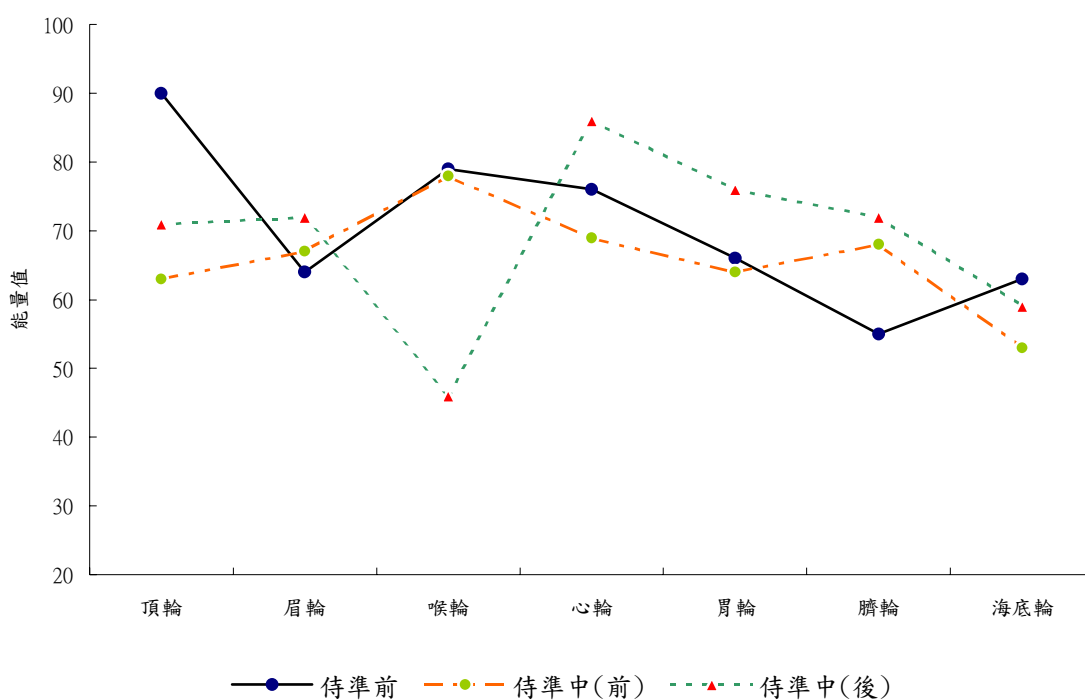


(2)下乩之七輪（喉輪、心輪、胃輪、臍輪）能量，侍準中（前五分與後五分）與侍準前比較，在各輪中同樣並無明顯一致性之增加或減少，在頂輪與海底輪之能量，侍準中比較侍準前有所下降，但沒有隨著時間增加而下降。在眉輪與臍輪之能量，侍準中比較侍準前有稍有增加趨勢。。（參照表二與圖二）。

表二：下乩之七輪能量

	雙乩（下乩）侍準		
	侍準前	侍準中（前五分）	侍準中（後五分）
頂輪	90	63	71
眉輪	64	67	72
喉輪	79	78	46
心輪	76	69	86
胃輪	66	64	76
臍輪	55	68	72
海底輪	63	53	59

圖二：下乩之七輪能量



2、腦部之能量變化：

(1)上乩之下視丘與腦下垂體能量，侍準中（前五分與後五分）與侍準前比較，並無明顯一致性之增加或減少。在大腦皮質之能量，侍準中比較侍準前有下降，但沒有隨著時間增加而下降。在松果體之能量，侍準中比較侍準前有增加趨勢，且隨著時間增加。（參照表三與圖三）。

表三：上乩之腦部能量

	雙乩（上乩）侍準		
	侍準前	侍準中（前五分）	侍準中（後五分）
大腦皮質	75	59	68
下視丘	85	73	90
腦下垂體	91	84	91
松果體	69	73	90

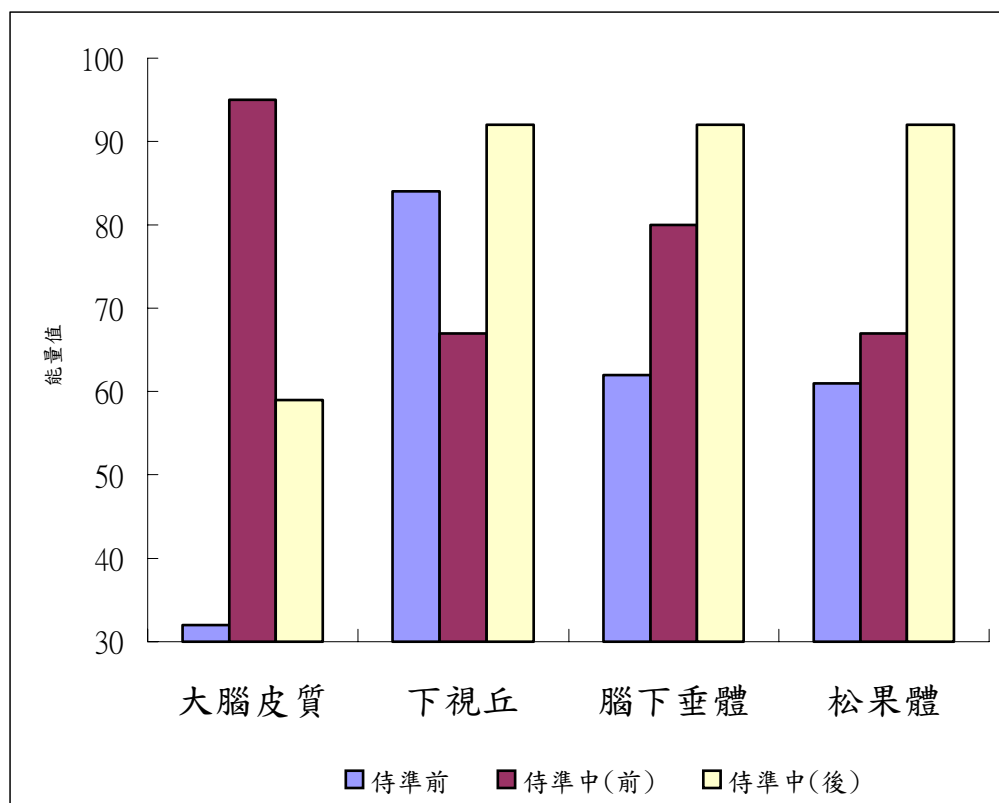
圖三：上乩之腦部能量

(2)下丘之下視丘與腦下垂體能量，侍準中（前五分與後五分）與侍準前比較，並無明顯一致性之增加或減少。在大腦皮質之能量，侍準中比較侍準前有下降，但沒有隨著時間增加而下降。在松果體之能量，侍準中比較侍準前有增加趨勢，且隨著時間增加。（參照表四與圖四）。

表四：下丘之腦部能量

	雙乚（下乚）侍準		
	侍準前	侍準中（前五分）	侍準中（後五分）
大腦皮質	32	95	59
下視丘	84	67	92
腦下垂體	62	80	92
松果體	61	67	92

圖四：下丘之腦部能量



(二)、單乩侍準：

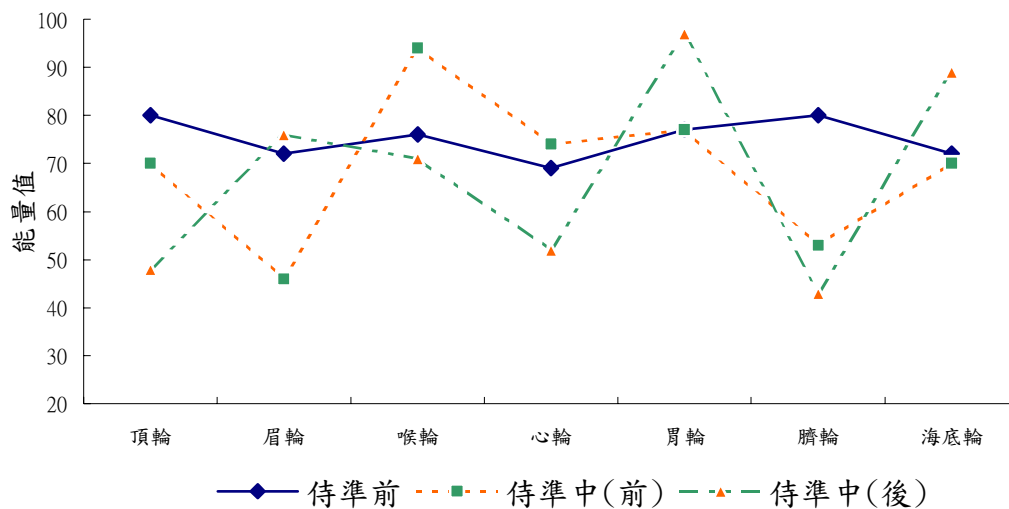
1、七輪之能量變化：

單乩七輪之眉輪、喉輪、心輪、胃輪、海底輪能量，侍準中（前五分與後五分）與侍準前比較，在各輪中並無明顯一致性之增加或減少。在頂輪與臍輪之能量，侍準中比較侍準前有下降（參照表五與圖五）。

表五：單乩之七輪能量

	單乩侍準		
	侍準前	侍準中（前五分）	侍準中（後五分）
頂輪	80	70	48
眉輪	72	46	76
喉輪	76	94	71
心輪	69	74	52
胃輪	77	77	97
臍輪	80	53	43
海底輪	72	70	89

圖五：單乩之七輪能量



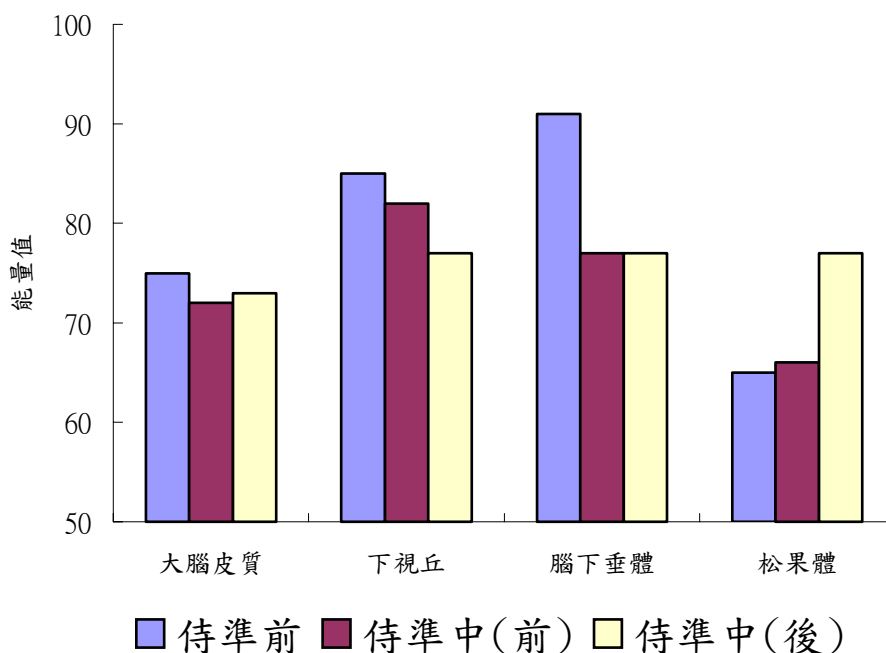
2、腦部之能量變化：

單乚之大腦皮質、下視丘與腦下垂體能量，侍準中（前五分與後五分）與侍準前比較，並無明顯一致性之增加或減少。在松果體之能量，侍準中比較侍準前有增加趨勢，且隨著時間增加。（參照表六與圖六）。

表六：單乚之腦部能量

	雙乚（上乚）侍準		
	侍準前	侍準中（前五分）	侍準中（後五分）
大腦皮質	75	72	73
下視丘	85	82	77
腦下垂體	91	77	77
松果體	65	66	77

圖六：單乚之腦部能量



四、討論

- 1、本研究僅限於測量一次，侍生只有緒資、緒勵二位，雖然資料很少，我們嘗試由此結果得出趨勢，以利於更進一步之研究，當然需要再多重複測量幾次，同時更期盼能增加侍生參與實驗，才能更具有代表性。
- 2、七輪（頂輪、眉輪、喉輪、心輪、胃輪、臍輪、海底輪）之能量變化無論在雙乩侍準與單乩侍準，侍準中（前五分與後五分）與侍準前比較，在各輪中能量並無明顯一致性之增加或減少。
- 3、腦部之能量變化無論在雙乩侍準與單乩侍準，於大腦皮質、下視丘與腦下垂體能量，侍準中（前五分與後五分）與侍準前比較，皆無明顯一致性之增加或減少。但在松果體之能量，侍準中比較侍準前有增加趨勢，且隨著時間增加，由此結果得知，天人交通態時，腦部位置之松果體佔有很重要份量。
- 4、本研究於雙乩侍準結果中，得知上乩之心理狀態為具有領導力（POWER），下乩之心理狀態為具有被動（PASSIVITY），這結果對於雙乩運作順暢具有相當意義。